

Общецерковная аспирантура и докторантура
имени святых равноапостольных Кирилла и Мефодия

М.В. Шкаровский

**Константинопольская и Русская Церкви
в период великих потрясений
(1910-е — 1950-е гг.)**



ПОЗНАНИЕ

Москва

2019

Содержание

Введение	4
<u>Глава I.</u> Константинопольский Патриархат и его отношения с Русской Православной Церковью в первой половине XX века	12
1. Потрясения Первой мировой, греко-турецкой войн и межвоенный период (1914–1930-х гг.)	12
2. Тревоги Второй мировой войны	114
3. Борьба за лидерство в православном мире в 1945–1950-х гг.	134
<u>Глава II.</u> Русские и болгарские общины и монастыри на канонической территории Константинопольской Церкви	179
1. Отношения Константинопольского Патриархата с Болгарской Православной Церковью и болгарские общины на его территории	179
2. Русские храмы и подворья в Османской империи	199
3. Русские церковные общины на территории Турции в XX веке	242

Введение

История взаимоотношений Константинопольского Патриархата и Русской Православной Церкви в первой половине XX века, а также русских церковных общин на территории Турции является одной из недостаточно изученных тем в российской историографии. Почти отсутствует опубликованная источниковая база. Несмотря на важность Константинопольского Патриархата для судеб Русской Церкви (достаточно вспомнить, что именно из Византийской империи Православие пришло на Русь), отечественные историки на протяжении почти всего XX века мало обращались к этой теме.

Между тем, описываемая в книге история очень интересна и богата. Отношения Константинопольского Патриархата с Русской Православной Церковью в первые десятилетия после революции 1917 г. были сложными и характеризовались многочисленными конфликтами, что самым непосредственным образом отразилось на истории русской церковной эмиграции. Константинополь и его окрестности в начале 1920-х гг. временно стали ее крупнейшим центром, правда, уже вскоре эта роль была утрачена, однако несколько российских общин просуществовали в Турции вплоть до 1960-х гг. Находившиеся в юрисдикции Константинопольского Патриарха, русские обители Афона в 1920-е — 1930-е гг. испытывали большое влияние Русской Православной Церкви за границей.

В межвоенный период Константинопольский Патриархат, хотя и потерял большую часть своей паствы на территории Турции, сумел сохраниться и даже увеличить свое влияние в Православном мире. При этом он перешел к неканоничной политике подчинения себе епархий и автономных Православных Церквей, отделившихся от Матери-Церкви, прежде всего Русской, а также к проведению целого ряда церковных реформ. Это привело к значительному ухудшению отношений как с Московским Патриархатом, так и с Русской Православной Церковью за границей.

Уже через пару лет после прихода нацистов к власти в Германии, в конце 1935 — начале 1936 гг. Юго-Восточная Европа оказались в поле зрения их

Выражая Константинопольской Церкви и греческому народу глубокое сочувствие по поводу трагических событий 6–7 сентября 1955 г. в Стамбуле, Патриарх Алексий и другие высшие иерархи Московского Патриархата писали, что «Русская Церковь всегда питала к Константинопольской Церкви, в течение веков бывшей ее Матерью, чувство глубокой, сердечной любви, навсегда неизгладимой»¹³.

Следует упомянуть, что принимая 10 августа 1959 г. русских паломников из Франции в Стамбуле, Патриарх Афинагор в беседе с ними подчеркнул большое значение, которое он придает тому, чтобы все православные были едины, считая греков и русских братьями испокон века, и отметил: «Все в жизни — чудо, чудо и то, что вы были в Святой Земле, чудо и то, что вы теперь здесь, чудо и то, что вы — русские, рассеянные по всей Европе. Я вижу в этом промысел Божий с целью ознакомить Европу и европейских людей с Православием и разнести свет Православия по всему миру. Но я верю и в чудо Божие, что вы вернетесь на родину»¹⁴.

В конце 1950-х — начале 1960-х гг., наконец, произошло значительное сближение позиций и укрепление связей Московского и Константинопольского Патриархатов, началось активное сотрудничество в рамках межправославных и межхристианских встреч, в том числе в период работы Всеправославных совещаний. В это время (в декабре 1960 г.) Патриарх Московский и всея Руси Алексий впервые за 500 лет автокефального существования Русской Православной Церкви посетил Константинополь (Стамбул) и встретился с Вселенским Патриархом. Таким образом, борьба за лидерство в православном мире между Константинополем и Москвой, перестав «подогреваться извне», постепенно угасла. В 1958 г. в СССР началась новая ожесточенная антирелигиозная кампания и межправославные связи, в том числе с Константинопольским Патриархатом, сыграли определенную роль в ее провале.

¹³ Нелюбов Б.А., Э.П.Г. Указ. соч. С. 87.

¹⁴ Диакон Александр Занемонец. К истории паломничества в Святую Землю из Русского зарубежья в 50 — 70-х годах XX века. М., 2009. С. 29.



Глава II

Русские и болгарские общины и монастыри на канонической территории Константинопольской Церкви

1. Отношения Константинопольского Патриархата с Болгарской Православной Церковью и болгарские общины на его территории

Современная история Болгарской Православной Церкви и ее сложные отношения с Константинопольским Патриархатом начались 27 февраля 1870 г. — в этот день фирманом султана Османской империи Абдул-Азиза она была восстановлена в форме экзархата, устав которого был принят в 1871 г. на I Церковно-Народном Соборе в Константинополе. Управление духовно-религиозными делами всецело предоставлялось Болгарскому экзарху, который был наделен и некоторыми светскими обязанностями как представитель болгар перед султаном и иностранными державами. При этом оставался открытым вопрос о принадлежности к новой, стремящейся к автокефалии Церкви, ряда епархий, на которые претендовал и Вселенский Патриархат. Так возник острый конфликт, в результате которого Синод Константинопольского Патриархата 16 сентября 1872 г. принял акт о наложении схизмы на Болгарскую Православную Церковь, что привело к почти полной изоляции экзархата в межцерковных отношениях.

После Русско-турецкой войны 1877–1878 гг. согласно решениям Берлинского конгресса 13 июля 1878 г. территория Болгарского экзархата была разделена между четырьмя государствами: княжеством Болгария, Турцией, Сербией и Румынией. Однако большинство болгар расценивали границы экзархата как линии, отмечающие территорию их будущего государства. Так Болгарская Православная Церковь стала основным средством сохранения

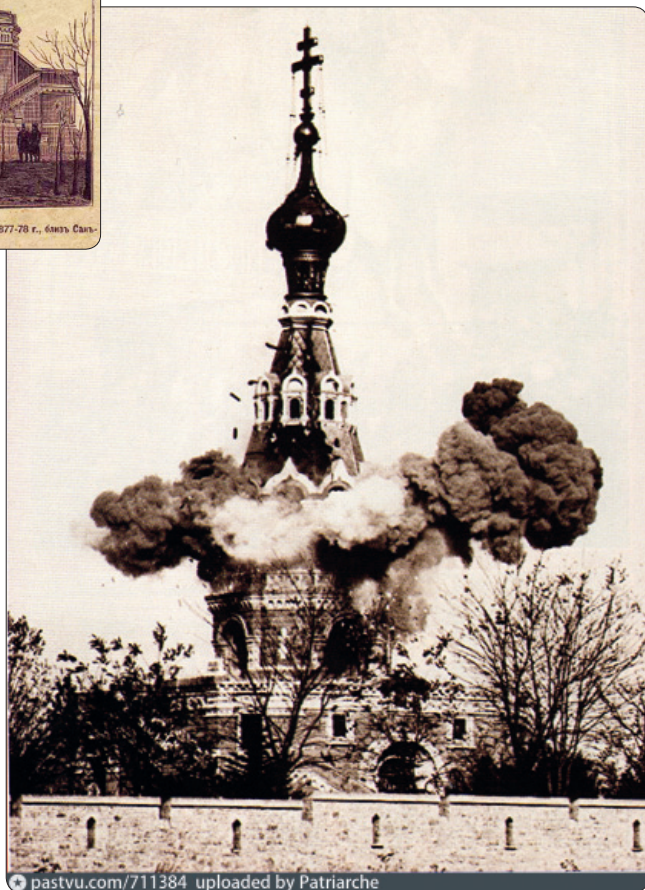


Храм Святой Софии в Константинополе



Русский храм-памятник свт. Георгия Победоносца в Сан-Стефано

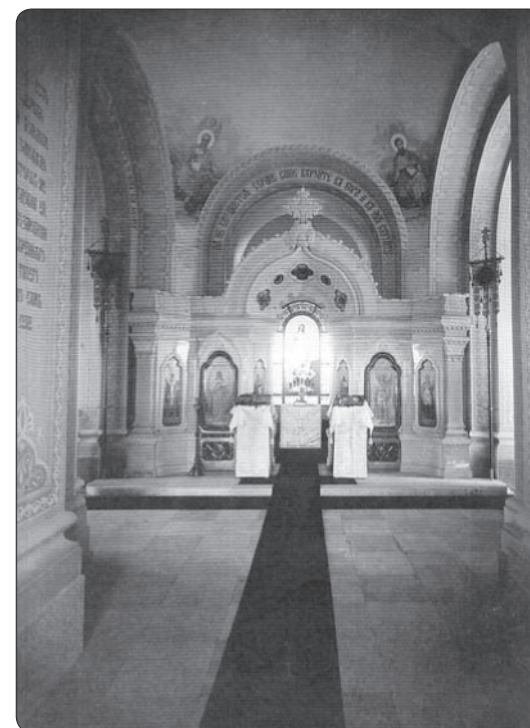
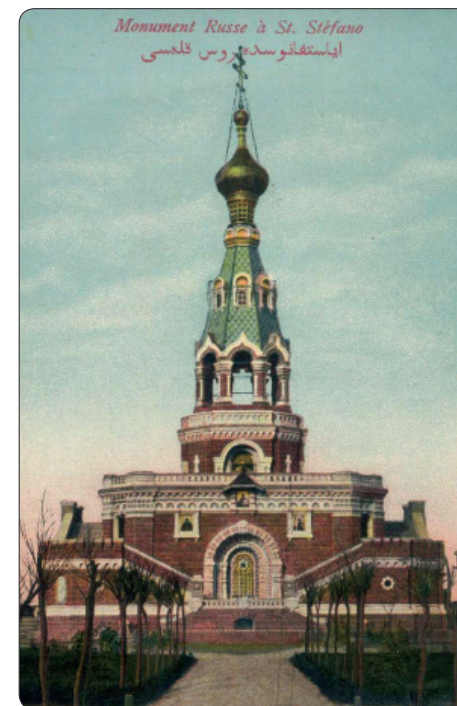
Храм-усыпальница русских воинов, павших в русско-турецкую войну 1877-78 г., близ Сан-Стефано. По фот. грав. Радевской.



Разрушение Храма-усыпальницы русских воинов

pastvu.com/711384 uploaded by Patriarche

Русский храм-памятник в Сан-Стефано.
Почтовая открытка



Интерьер русского храма-памятника в Сан-Стефано